



# VÝROČNÍ ZPRÁVA 2022

**Domácí hospic Duha, o.p.s.**



Email: [hospic-horice@seznam.cz](mailto:hospic-horice@seznam.cz)

Tel: 493 586 363

Website: [www.hospic-horice.cz](http://www.hospic-horice.cz)

Čsl. armády 1815, Hořice

# OBSAH

ÚVODNÍ SLOVO	3
DOMÁCÍ HOSPIC DUHA, o.p.s.	4
Orgány společnosti	4
Historie Domácího hospice Duha	5
Druhy poskytovaných služeb	6
Domácí hospicová péče	6
Odborná sociální poradna	7
Půjčovna zdravotních a kompenzačních pomůcek	7
Duchovní péče	8
Dobrovolníci	8
Akce a aktivity v roce 2022	9
Finanční zpráva	12
Naši dárci a podporovatelé	15
Informace o společnosti	18

# ÚVODNÍ SLOVO

Vážení přátelé,

připadá nám to jako včera, když jsme psali loňskou výroční zprávu. Tak rychle to vše uteklo. A pocit rychlosti snad nejlépe vystihuje celý rok 2022. Považujeme to za velmi dobrou zprávu. Čas vždy rychle utíká, když je vyplněn něčím dobrým a smysluplným. Díky veřejnému povědomí o naší službě se na nás každý rok obrátí vždy o něco více pacientů, než rok předchozí. Věříme však, že i přes výše zmíněnou rychlost jsme si našli vždy dostatek času na každého jednotlivého z nich. Dar času považujeme za to nejcennější, co můžeme v naší službě nabídnout. Umět pacientovi i pečující rodině věnovat empatii si žádá dostatek času.. A od toho je zde hospicová služba. O doprovázení pacienta a jemu blízkých. Po stránce odborné zdravotní, ale i empatické - lidské



Čas nám rychle ubíhal i v poskytování dalších služeb domácí hospicové péče. Odborná sociální poradna se pravidelně věnuje nejenom momentálním pacientům, ale rovněž i pozůstalým, se kterými zůstává dle potřeb v pravidelném kontaktu. Půjčovna zdravotních a kompenzačních pomůcek je zase místem, kde máme pravidelné obavy o dostačující kapacitu. Polohovací postele a především koncentrátoři kyslíku jsou nejpůjčovanější pomůcky a vždy se snažíme, abychom jich měli dostatek pro všechny zájemce. Krom samotných pacientů se na nás obrací s žádostí o pomůcky i nemocnice a lékaři.

Opět jsme byli pravidelnými přednášejícími na akcích a seminářích pro laickou i odbornou veřejnost, častokrát pro studenty. Podařilo se nám rovněž zrealizovat dlouho pandemií COVID odkládaný 2. POCHOD PRO HOSPIC. Dorazilo na něj asi 150 účastníků a reakce byly tak pozitivní, že už nyní připravujeme další ročník této akce. Hospic je zkrátka život!

Je to však především také díky vaší pomoci, že jsme zde mohli být pro umírající onkologické pacienty již třináctým rokem. Přestože se o to opakovaně pokoušíme, nepodpořilo nás nikdy ani Ministerstvo zdravotnictví, ani zdravotní pojišťovny. Naopak, je to vaše touha pomáhat, která je nám motivací i inspirací. Hospic je naše společné dílo a těšíme se, jak v něm budeme společně s vámi pokračovat!

MUDr. Pavel Sieber

ředitel Domácího hospice Duha, o.p.s.

# DOMÁCÍ HOSPIC DUHA, O.P.S.

Posláním a cílem Domácího hospice Duha, o.p.s. je zajišťování komplexní domácí hospicové péče nemocným s pokročilým onkologickým onemocněním a umírajícím v posledních dnech života. To vše v jejich vlastním sociálním prostředí. Nemocnému garantujeme, že nebude trpět nesnesitelnou bolestí (fyzickou, psychosociální, duchovní) a že nezůstane v posledních chvílích osamocen. Ke každému pacientovi přistupujeme s nejvyšším respektem k jeho důstojnosti a pomáháme nést životní úděl nejen jemu, ale i jeho nejbližším.

## Orgány společnosti

### Statutární orgán:

MUDr. Pavel Sieber, ředitel společnosti

### Správní rada:

Jana Sieberová, předsedkyně správní rady

Martina Šulcová

Mons. Mgr. Pavel Rousek

### Dozorčí rada:

Mgr. Magdaléna Kolátorová, předsedkyně dozorčí rady

Mgr. Lenka Sochorová, DiS.

Ing. Radek Mičo

### Zakladatelé:

Jana Sieberová

MUDr. Pavel Sieber

# HISTORIE DOMÁCÍHO HOSPICE DUHA

Základní kámen občanského sdružení posvětil královéhradecký biskup Mons. Dominik Duka OP dne 25. 3. 2009.

Hospicové občanské sdružení Duha bylo následně na MV ČR zaregistrováno 16. 4. 2009.

**Nestátní zdravotnické zařízení** - paliativní péče poskytovaná ve vlastním sociálním prostředí pacienta - bylo registrováno dne 31. 3. 2010.

Od 1. 1. 2012 byla zaregistrována sociální poradna, která poskytuje **odborné sociální poradenství**. Poradna byla zařazena do sítě poskytovatelů sociálních služeb Královéhradeckého kraje. Zdravotně-sociální zařízení bylo následně nazváno **Centrum domácí hospicové péče**.






Od 4. 5. 2010 je Duha řádným členem **Asociace poskytovatelů hospicové paliativní péče**.

Přeměnou právní formy Hospicového občanského sdružení Duha podle zákona č.68/2013 Sb. o změně právní formy občanského sdružení na obecně prospěšnou společnost a o změně zákona č. 248/1995 Sb., o obecně prospěšných společnostech a o změně a doplnění některých zákonů, ve znění pozdějších předpisů s účinností od 20. 8. 2013 vznikla **obecně prospěšná společnost**, která byla zapsána do rejstříku obecně prospěšných společností vedeného u Krajského soudu v Hradci Králové s novým názvem **Domácí hospic Duha, o.p.s.**

Od roku 2016 začíná fungovat naše pobočka ve Vrchlabí, která začíná zajišťovat domácí hospicovou péči v oblasti Krkonoš. Od 1. 1. 2018 byla zaregistrována druhá sociální poradna, které poskytuje odborné sociální poradenství v **Centru domácí hospicové péče ve Vrchlabí**. Poradna je rovněž součástí sítě poskytovatelů sociálních služeb Královéhradeckého kraje.

# DRUHY POSKYTOVANÝCH SLUŽEB

Domácí hospic Duha, o.p.s. poskytuje tyto obecně prospěšné služby:

-  Domácí paliativní (hospicová) péče
-  Domácí ošetrovatelská péče
-  Odborné sociální poradenství
-  Půjčovna zdravotních a kompenzačních pomůcek
-  Program dobrovolnické služby

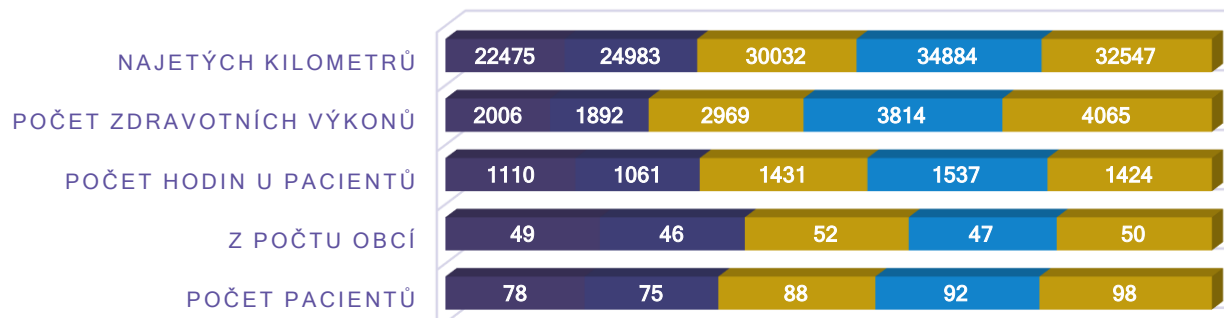
Vedle toho poskytujeme jako doplňkovou činnost pořádání kurzů, vzdělávání a školení.

## Domácí hospicová péče

Poskytuje zdravotní služby v oborech domácí paliativní péče a domácí ošetrovatelská péče. Je zajišťována registrovanými zdravotními sestrami, které pracují samostatně. Odborným zástupcem a vrchní sestrou tohoto nestátního zdravotnického zařízení je Jana Sieberová – zakladatelka Domácího hospice Duha, o.p.s. V roce 2022 jsme zaměstnávali pět zdravotních sester na celý úvazek a jednu na úvazek 0,2 pro Centrum domácí hospicové péče v Hořicích. Pro Centrum domácí hospicové péče ve Vrchlabí dvě zdravotní sestry a jednu na úvazek 0,8. S domácím hospicem úzce spolupracují lékaři MUDr. Pavel Sieber a MUDr. Jana Michlová (Vrchlabí), kteří dále spolupracují s ošetřujícími lékaři nemocných pacientů.

### Statistika Domácího hospice Duha, o.p.s.

■ 2018 ■ 2019 ■ 2020 ■ 2021 ■ 2022

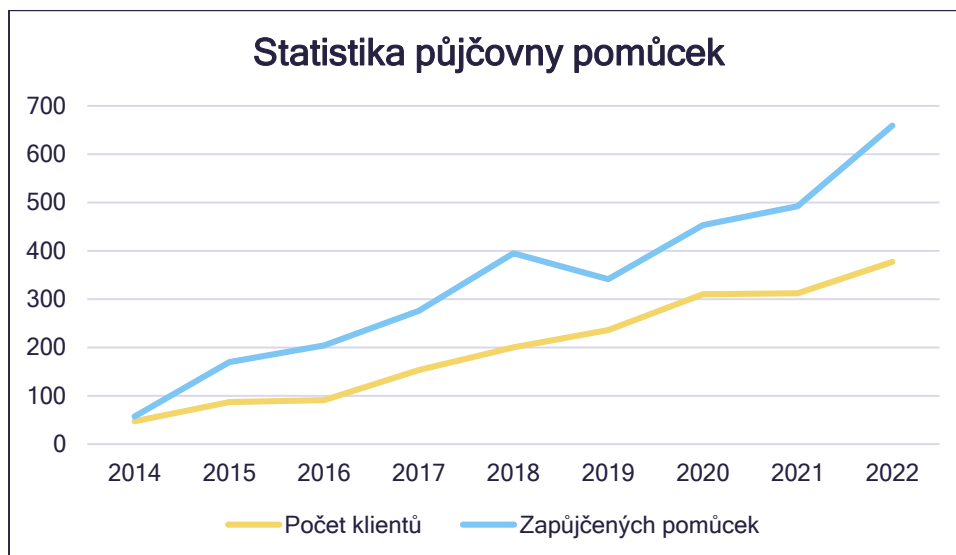


## Odborná sociální poradna

Poskytuje odborné sociální poradenství pro nemocné a jejich rodiny, které se rozhodnou pomáhat svým blízkým v domácím prostředí až do konce života. Věnuje se pozůstalým. Odborným zástupcem poradny je její vedoucí - Mgr. Magdaléna Kolátorová. Dalším zaměstnancem poradny je sociální pracovník na DPP a sociální pracovníce pro pobočku ve Vrchlabí. V roce 2022 využilo služeb odborného sociálního poradenství celkem 224 klientů (62 mužů a 162 žen).

## Půjčovna zdravotních a kompenzačních pomůcek

Půjčovna pomůcek je jednou z nutných součástí domácího hospice. V případě volné kapacity jsou pomůcky zapůjčovány i jiným pacientům, např. kyslíkové koncentrátory je možné zapůjčit v širokém okolí pouze u nás. Pomůcky jsou zapůjčovány na nezbytnou dobu, u nemocných v domácí hospicové péči zdarma, u ostatních za poplatek v případě volné kapacity do doby, než si na účet zdravotních pojišťoven opatří pomůcku vlastní. Mezi nejvíce zapůjčované pomůcky patří kyslíkové koncentrátory, chodítka, elektrická lůžka a toaletní židle. Neustále se nám daří díky mnohým dárcům a nadacím pomůcky doplňovat a obnovovat. V roce 2022 využilo služeb půjčovny 377 klientů. Celkem bylo zapůjčeno 659 pomůcek.



## Duchovní péče

Duchovní péči pacientům hospice poskytují hospicovní kaplani Mons. Mgr. Pavel Rousek a P. Mgr. Marián Benko. Do funkce byli jmenováni královéhradeckým biskupem Mons. Janem Vokálem. Spolupracujeme též s dalšími církvemi, např. - Církví československou husitskou, kterou zastupuje paní farářka Eliška Zapletalová z Velkého Vřešтова.

## Dobrovolníci

Dobrovolníci si dali za cíl seznamovat laickou veřejnost s posláním domácí hospicové péče a všech služeb, které nabízí Domácí hospic Duha, o.p.s. Činí tak prostřednictvím akcí, které konají ve svém volném čase a bez nároků na odměnu. V roce 2022 uskutečnili: Vernisáž výstavy „Dotknout se Duhy“, 2. pochod pro hospic a 2. aukci obrazů a uměleckých děl. Římskokatolická farnost v Jičíně zorganizovala 10. Královský bál ve Valdicích, jehož výtěžek putoval na činnost hospice, byla veřejná sbírka na podporu hospice. Všem náleží velký dík.





## AKCE A AKTIVITY V ROCE 2022

13. dubna 2022 - Centrum domácí hospicové péče v Hořicích navštívil zájezd poutníků ze Soběchlebu a Lidečka.



17. 1. 2022 - V pořadu TV Noe "Když bolí duše - vyrovnávání se se smrtí" vystoupila zakladatelka Domácího hospice Duha Jana Sieberová.

27. 3. 2022 - Smíšený pěvecký sbor Sokola Královské Vinohrady Gaudium Praha uspořádal "Koncert pro Duhu". Během něho byla představena přítomným Domácí hospicová péče a dány k dispozici informační materiály.



26. 4. 2022 - v předsálí Jednacího sálu Senátu Parlamentu ČR uskutečnila vernisáž výstavy fotografií "Dotknout se Duhy", kde byla přítomným představena činnost a život Domácího hospice Duha. Záštitu nad výstavou převzal senátor Ing. Tomáš hrabě Czernin.

30. 4. 2022 - Domácí hospice Duha se zúčastnil se svým stánkem III. Národní pouti za hospice v Lomci u Vodňan.

17. 6. 2022 - Uskutečnil se druhý ročník Pochodu pro hospice v Rokytnici nad Jizerou. Akce se zúčastnilo cca 150 osob.

28. 9. 2022 - Jana Sieberová byla hostem v Nočním Mikrofóru, kde se diskutovalo na téma doprovázení umírajících.

22. 11. 2022 - 80. narozeniny oslavila MUDr. Marie Svatošová, zakladatelka hospicového hnutí v ČR a dlouholetá přítelkyně Duhy.



9. 12. 2022 - Uskutečnila se II. aukce obrazů a uměleckých děl.

# FINANČNÍ ZPRÁVA

Rozvaha podle Přílohy č. 1  
vyhlášky č. 504/2002 Sb.

**ROZVAHA**  
**v plném rozsahu**  
**ke dni 31.12.2022**  
(v celých tisících Kč)

Název, sídlo a právní forma účetní  
jednotky

Domácí hospic Duha o.p.s.  
Čsl. Armády 1815  
Hořice v Podkrkonoší  
508 01

Účetní jednotka doručí:  
1 x příslušnému fin. orgánu

IČO
26561433

Označení	AKTIVA	číslo řádku	Stav k prvnímu dni účetního období	Stav k posled. dni účetního období	
a	b	c	1	2	
<b>A.</b>	<b>Dlouhodobý majetek celkem</b>	<b>Součet A.I. až A.IV.</b>	1	3 087	3 387
A. II.	Dlouhodobý hmotný majetek celkem	Součet A.II.1. až A.II.10.	20	3 555	3 962
A. II. 1.	Pozemky	(031)	10	885	885
A. II. 3.	Stavby	(021)	12	221	221
A. II. 4.	Hmotné movité věci a jejich soubory	(022)	13	741	1 148
A. II. 9.	Nedokončený dlouhodobý hmotný majetek	(042)	18	1 708	1 708
A. IV.	Oprávky k dlouhodobému majetku celkem	Součet A.IV.1. až A.IV.11.	40	-468	-575
A. IV. 6.	Oprávky ke stavbám	(081)	34	-2	-2
A. IV. 7.	Oprávky k samostatným hmotným movitým věcem a souborům hmotných movitých věcí	(082)	35	-466	-573
<b>B.</b>	<b>Krátkodobý majetek celkem</b>	<b>Součet B.I. až B.IV.</b>	41	15 861	17 858
B. I.	Zásoby celkem	Součet B.I.1. až B.I.9.	51	4	22
B. I. 9.	Poskytnuté zálohy na zásoby	(314)	50	4	22
B. II.	Pohledávky celkem	Součet B.II.1. až B.II.19.	71	3	9
B. II. 1.	Odběratelé	(311)	52	3	9
B. III.	Krátkodobý finanční majetek celkem	Součet B.III.1. až B.III.7.	80	15 817	17 813
B. III. 1.	Peněžní prostředky v pokladně	(211)	72	29	28
B. III. 2.	Ceniny	(213)	73	2	7
B. III. 3.	Peněžní prostředky na účtech	(221)	74	15 786	17 778
B. IV.	Jiná aktiva celkem	Součet B.IV.1. až B.IV.2.	84	37	14
B. IV. 1.	Náklady příštích období	(381)	81	37	14
	<b>Aktiva celkem</b>	<b>Součet A. až B.</b>	85	18 948	21 245

Označení	PASIVA	číslo řádku	Stav k prvnímu dni účetního období	Stav k posled. dni účetního období	
a	b	c	3	4	
<b>A.</b>	<b>Vlastní zdroje celkem</b>	<b>Součet A.I. až A.II.</b>	86	17 940	19 881
A. I.	Jmění celkem	Součet A.I.1. až A.I.3.	90	17 114	18 311
A. I. 1.	Vlastní jmění	(901)	87	16 504	17 519
A. I. 2.	Fondy	(911)	88	610	792
A. II.	Výsledek hospodaření celkem	Součet A.II.1 až A.II.3.	94	826	1 570
A. II. 1.	Účet výsledku hospodaření	(963)	91	x	1 570
A. II. 2.	Výsledek hospodaření ve schvalovacím řízení	(931)	92	826	x
<b>B.</b>	<b>Cizí zdroje celkem</b>	<b>Součet B.I. až B.IV.</b>	95	1 008	1 364
B. III.	Krátkodobé závazky celkem	Součet B.III.1. až B.III.23.	129	779	816
B. III. 1.	Dodavatelé	(321)	106	9	38
B. III. 5.	Zaměstnanci	(331)	110	458	475
B. III. 7.	Závazky k institucím soc. zabezpečení a veřejného zdrav. pojištění	(336)	112	255	260
B. III. 9.	Ostatní přímé daně	(342)	114	51	43
B. III. 17.	Jiné závazky	(379)	122	6	
B. IV.	Jiná pasiva celkem	Součet B.IV.1. až B.IV.2.	133	229	548
B. IV. 2.	Výnosy příštích období	(384)	131	229	548
	<b>Pasiva celkem</b>	<b>Součet A. až B.</b>	134	18 948	21 245

## Náklady na provoz obecně prospěšné společnosti k 31.12.2022 (v tis. Kč)

<b>I. Náklady na plnění obecně prospěšných služeb</b>	<b>8 430</b>
<b>II. Náklady na plnění doplňkových činností</b>	<b>0</b>
<b>III. Náklady na vlastní provoz obecně prospěšné společnosti</b>	<b>1 236</b>
Odměny řediteli	0
Odměny členům správní rady	0
Odměny členům dozorčí rady	0
Ostatní náklady	1 236
<b>Náklady celkem</b>	<b>9 666</b>

Výkaz zisku a ztráty  
podle Přílohy č. 2  
vyhlášky č. 504/2002 Sb.

**VÝKAZ ZISKU A ZTRÁTY**  
**v plném rozsahu**  
**ke dni 31.12.2022**  
(v celých tisících Kč)

Název, sídlo a právní forma účetní  
jednotky  
Domáci hospic Duha o.p.s.  
Čsl. Armády 1815  
Hořice v Podkrkonoší  
508 01

Účetní jednotka doručí:  
1 x příslušnému finančnímu orgánu

IČO
26561433

Označení	TEXT	Číslo řádku	Činnosti		
			Hlavní	Hospodářská	Celkem
			5	6	7
<b>A. I.</b>	<b>Spotřebované nákupy a nakupované služby</b> Součet A.I.1. až A.I.6.	2	1 270		1 270
A. I. 1.	Spotřeba materiálu, energie a ostatních neskladovaných dodávek	3	899		899
A. I. 3.	Opravy a udržování	5	82		82
A. I. 4.	Náklady na cestovné	6	9		9
A. I. 5.	Náklady na reprezentaci	7	20		20
A. I. 6.	Ostatní služby	8	260		260
<b>A. III.</b>	<b>Osobní náklady</b> Součet A.III.10. až A.III.14.	13	8 159		8 159
A. III. 10.	Mzdové náklady	14	6 044		6 044
A. III. 11.	Zákonné sociální pojištění	15	2 017		2 017
A. III. 13.	Zákonné sociální náklady	17	61		61
A. III. 14.	Ostatní sociální náklady	18	37		37
<b>A. IV.</b>	<b>Daně a poplatky</b> Hodnota A.IV.15.	19	4		4
A. IV. 15.	Daně a poplatky	20	4		4
<b>A. V.</b>	<b>Ostatní náklady</b> Součet A.V.16. až A.V.22.	21	121		121
A. V. 22.	Jiné ostatní náklady	28	121		121
<b>A. VI.</b>	<b>Odpisy, prodaný majetek, tvorba a použití rezerv a opravných položek</b> Součet A.VI.23. až A.VI.27.	29	107		107
A. VI. 23.	Odpisy dlouhodobého majetku	30	107		107
<b>A. VII.</b>	<b>Poskytnuté příspěvky</b> Hodnota A.VII.28.	35	5		5
A. VII. 28.	Poskytnuté členské příspěvky a příspěvky zúčtované mezi organizačními složkami	36	5		5
	<b>Náklady celkem</b> Součet A. I. až A.VIII.	39	9 666		9 666
<b>B. I.</b>	<b>Provozní dotace</b> Hodnota B.I.1.	41	4 308		4 308
B. I. 1.	Provozní dotace	42	4 308		4 308
<b>B. II.</b>	<b>Přijaté příspěvky</b> Součet B.II.2. až B.II.4.	43	5 564		5 564
B. II. 3.	Přijaté příspěvky (dary)	45	5 564		5 564
<b>B. III.</b>	<b>Tržby za vlastní výkony a za zboží</b>	47	1 154		1 154
<b>B. IV.</b>	<b>Ostatní výnosy</b> Součet B.IV.5. až B.IV.10.	48	210		210
B. IV. 7.	Výnosové úroky	51	53		53
B. IV. 10.	Jiné ostatní výnosy	54	157		157
	<b>Výnosy celkem</b> Součet B. I. až B.V.	61	11 236		11 236
<b>C.</b>	<b>Výsledek hospodaření před zdaněním</b> ř. 61 - (ř. 39 - ř.37)	62	1 570		1 570
<b>D.</b>	<b>Výsledek hospodaření po zdanění</b> ř. 62 - ř. 37	63	1 570		1 570

# NAŠI DÁRCI A PODPOROVATELÉ

Domáci hospic Duha nejsou pouze jeho zaměstnanci. Jsou to všichni ti, kteří svými dary a podporou umožňují existenci této veřejně prospěšné služby a které zde s vděčností uvádíme.

## Dary a dotace do 10 000 Kč včetně

Jaroslav Andrejs, Jiří Bajer, Petra Bajerová, Lukáš Balihar, Ludmila Baliharová, Jan Bartoníček, Gabriela Beňová, Karolína Boková, Zdeněk Brendl, Miloslav Bret, Bohuslav Buchart, Veronika Černochová, Ladislava Červinková, Radim Daniec, Jiří Dědic, Eva Demmerath, Marta Doleželová, Miroslava Dordová, Vojtěch Drahoňovský, Zuzana Dudášová, Miloš Dufek, Josef Erlebach, Jana Fejglová, Milena Festová, Renata Fialová, Jakub Filipi, Ivo Fišera, Vojtěch Gebauer, Dalibor Gergela, Dominik Gold, Simona Grácová, Andrea Hájková, Kateřina Bémová Hejzlar, Stanislav Hofman, Martin Holeček, Anna Horská, Jana Hrubá, Michal Husák, Marie Chrástová, Monika Ílašová, Ing. Jiří Bareš, Ing. Eva Čechová, Ing. Jan Filip, Ing. Ida Hejdová, Ing. Mária Hníková, Ing. Martin Jodas, Ing. Lukáš Kervitcer, Ing. Radek Mičo, Ing. Jiří Plecháč, Ing. Rada Miroslav, Ing. Lucie Skoumalová, Ing. Petra Švábová, Ing. Václav Urban, Ing. Jiří Vitvar, Ing. Renata Zemková, Jiřina Janecká, Lukáš Janek, Barbora Janoušková, Magdaléna Ježková, Miroslav Jonas, Martina Kábrtová,

Pavel Kalita, Blanka Kameníková, Jiřina Kašparová, Anežka Kervitcerová, Vít Klapil, Jana Klimentová, Jiří Knopf, Markéta Kočová, Tomáš Kolarovič, Jitka Kolářová, Anna Končinská, Martina Kopecká, Michaela Kopecká, Anna Kovářová, Aleš Krátký, Milada Kryštofová, Ivana Kubelková, Martina Lášticová, Martin Lenzing, Andrea Lorencová, Petra Mádlová, Stanislav Mach, Zdeňka Machová, Berta Majerníková, Marie Majorová, Jiří Merčák, Mgr. Pavel Forbelský, Mgr. Jiří Jína, Mgr. Petr Josefi, Mgr. Pavel Krčmárik, Mgr. Ivana Kupečková, Mgr. Zuzana Luštincová, Mgr. Zdeňka Nosková, Mgr. Jana Pokorná, Mgr. Petra Roučková, Mgr. Eva Sedláčková, Mgr. Eva Slámová, Mgr. Květa Slepíčková, Mgr. Lenka Sochorová, DiS., Mgr. Filip Veselka, Mgr. Soňa Vrabcová, Pavel Miller, Veronika Miškaříková, MUDr. Jiří Cyrany, MUDr. Tomáš Jirkovský, MUDr. Michal Opluštěl, MUDr. Zuzana Petrtýlová, MUDr. Jiří Rejlek, MUDr. Marie Svatošová, Martin Myslík, Lukáš Novák, Petr Novák, Markéta Novotná, Martina Novotná, Lýdie Obrusníková, Ivana Palcútová, Helena Palmová, Lenka Panková, Martin Pařenica, Daniela Pastorková, Eva Paterová, Věra Pátková, Jaroslava Pekárková, Martin Peterka, PhDr.

Radoslava Blaháková, Dana Plachá Kukuczková, Tereza Podhorská, Jana Pomikálková, Ondřej Pospíchal, Vojtěch Procházka, Jaroslav Ptáčník, Iva Bučko Pulkrábková, Radka Ráboňová, RNDr. Petra Štěpančíková, Iveta Růžičková, Veronika Růžičková, Pavel Řehák, Pavel Řezáč, Michal Salay, Daniela Magdalena Sinko, Terezie Síssová, Petr Skála, Lucie Smejkal Švecová, Martin Smutník, Jaromír Splítek, Petra Stará, Martin Svoboda, Richard Svoboda, Alena Svobodová, Tomáš Šilhánek, Jindřich Šolc, Miluše Špičáková, Lukáš Šporer, Jaroslav Štaffa, Marie Štefanová, Petra Štěrbová, Marie Študentová, Martina Šulcová, Vendulka Táborská, Nikol Talianová, Jana Teichmannová, Petr Trejbal, Lukáš Tuček, Ivana Turňová, Stanislava Václavíková, Eva Vagenknechtová, Josef Válek, Hana Valtová, Dalibor Vaněk, Jan Vaniš, Petr Vašátko, Rudolf Vávra, Michal Veselka, Petr Vít, Eva Vitvarová, Vladimír Vízner, Věra Vogtová, Jan Vostruha, Štěpán Votava, Petr Zafka, Šárka Záplatová, Vladislav Závěský, Renata Znamenáčková, Jana Zuchnická, Jaroslav Zuzánek, Lenka Zvejšková, Patrik Žák, Jakub Živnůstka

Autodílna Roman Jansa Třebihošť, AVEFLOR, a.s., Bistro u Labe, Děti a dorost, s.r.o., ENERGO NOVA s.r.o., EV Solutions s.r.o., Fabio Produkt s.r.o., Gymnázium a střední, Hospic sv. Jana N. Neumanna, J. M. Schlick, s.r.o., MIC SYSTÉM, s.r.o., o.s. Na Dvoře, Rotary klub Praga Ekumena, Sano Jičín s.r.o., Nadace Adra

Obec Bašnice, Obec Dolní Branná, Obec Chomutice, Obec Lánov, Obec Červená Třemešná, Obec Konecchlumí, Obec Choteč, Obec Milovice u Hořic, Obec Holovousy, Obec Dobrá Voda u Hořic, Obec Valdice, Obec Sovětice  
Město Lomnice nad Popelkou, Město Lázně Bělohrad, Město Miletín, Město Nový Bydžov

## **Dary a dotace do 50 000 Kč včetně**

Bc. Jana Tomášková, Ivana Čiperová, Dr. Markus Steiner, Radek Dvořák, Lenka Husarová, Ing. René Baláž, Štěpán Krtička, Mgr. Magdalena Bohutínská, Mgr. Pavel Rousek, Soňa Michalová, MUDr. Jitka Kolářová, MUDr. Jana Kupková, MUDr. Iveta Marešová, MUDr. Jiřina Opluštilová, Stanislav Preissler, Pavel Staša, Jindřich Šaršon, Jiří Špinar, Zuzana Woidigová Ducháčová



Boltjes International s.r.o., Contraldent, s.r.o., Česká provincie Kongregace SCM, Gamin s.r.o., Gerl s.r.o., Klášter Nový Dvůr, Linkotrio, Sbor Křesťanské společnosti, Obec Cerekvice nad Bystřicí, Město Hořice, Město Vrchlabí, Město Nová Paka, Město Dvůr Králové nad Labem

## Dary a dotace nad 50 000 Kč

Ing. Jiří Bartošík, Ing. Radek Vala, Mgr. Tomáš Kolátor, MUDr. Marcela Bartošiková, MUDr. Pavel Sieber, Magdaléna Valová.

Ecce homo - Nadace na podporu hospiců, ZA-VA, Škoda Auto a.s., Nadační fond Škoda Auto, Nadace Agrofert, TV Nova s.r.o.

Královéhradecký kraj



**ŠKODA** AUTO Nadační fond



# INFORMACE O SPOLEČNOSTI

Domácí hospic Duha, o.p.s.

Čsl. armády 1815

508 01 Hořice v Podkrkonoší

IČ 26561433

## Adresa zařízení

Centrum domácí hospicové péče

Riegrova 655

508 01 Hořice v Podkrkonoší

Tel. 493 586 363,

[www.hospic-horice.cz](http://www.hospic-horice.cz)

[hospic-horice@seznam.cz](mailto:hospic-horice@seznam.cz)

Centrum domácí hospicové péče

Náměstí Míru 287

543 01 Vrchlabí

Tel. 731 698 160

[www.hospic-vrchlabi.cz](http://www.hospic-vrchlabi.cz)

[hospic@hospic-vrchlabi.cz](mailto:hospic@hospic-vrchlabi.cz)

Číslo účtu Domácího hospice Duha, o.p.s.: 229308919/0300

Variabilní symbol pro dary na Vrchlabí: 543 01

